



# E. Wallace W. Watling

« Quelque part en France »



## Survol

La présente leçon met l'accent sur l'utilisation de preuves et de sources primaires pour établir le point de vue historique. En recueillant des preuves historiques concernant la famille Watling, de Chatham, au Nouveau-Brunswick, les élèves pourront mieux comprendre ce que les gens dans le passé auraient pu ressentir. On peut trouver tous les documents modèles, les images, et les sources d'archives utilisées dans ce plan d'apprentissage au [page d'introduction](#) de Wallace W. Watling.

## Les pointes de vue historiques

Comment pouvons-nous comprendre le passé? (Seixas et Morton, 2013)

**Niveaux** 7<sup>e</sup> et 9<sup>e</sup> (anglophone); 6<sup>e</sup> (francophone)

**Durée estimée** 2-3 périodes

## Matériel requis

- Accès Internet au site Web du Musée canadien de la guerre : [Le Canada et la Première Guerre mondiale](#);
- Cartes d'activité sur la chronologie de la famille Watling (découpées à l'avance - un ensemble de cartes par groupe d'élèves);
- Marqueurs, ciseaux, ruban adhésif et papier mural;
- Photocopies des documents de source primaire des archives (tels qu'ils sont énumérés sur le page d'introduction) ou accès à ces documents par ordinateur;
- Photocopies des fiches d'échafaudage (tels qu'ils sont énumérés sur le page d'introduction) ou accès à ces documents par ordinateur;
- Grande image en couleur des médailles de boxe de Wallace Watling et document d'acquisition (tels qu'ils sont énumérés sur le page d'introduction);
- Ressource supplémentaire : Le projet de la pensée historique (<http://historereperes.ca/>).

## Leçon

### Partie A – Introduction :

#### Penser :

1. Commencez le cours par un examen des principaux événements de la Première Guerre mondiale (1914-1918) en consultant le site Web du Musée canadien de la guerre comme ressource visuelle (section 03, [Événements canadiens clés](#)). Encouragez aux élèves de prendre des notes. Examinez également les sections suivantes :

- [Le Canada à la guerre](#)
- [Le Corps expéditionnaire canadien](#)
- [Les Canadiens sont envoyés outre-mer](#)

Terminez par la section [Tommy Canuck : le fantassin](#). (Soulignez que ce site Web sera particulièrement utile aux élèves lorsqu'ils feront leurs devoirs. Ils voudront peut-être prendre en note l'adresse de la page.)



#### E. Wallace W. Watling :

2. Posez les deux affiches de recrutement de la Première Guerre mondiale sur le tableau blanc ou le chevalet de la salle de classe :

- [« Jump into your place » \(LAC C 93227\)](#)
- [« Can you not leave your job for a little? » \(CWM 19940004-149\)](#)

Montrez en quoi consiste la réflexion historique en posant des questions telles que les suivantes :

- Quel est le message global? (Que demande-t-on au public?)
- Quelle impression l'affiche vous donne-t-elle?
- Quel effet probable aurait-elle eu sur les Canadiens à l'époque?

Demandez aux élèves de vous aider à faire une analyse plus détaillée de l'affiche, en les guidant au besoin et en leur demandant de décrire comment le message global est transmis, au moyen de ce qui suit :

- symboles et images;
- mots;
- disposition des images et des mots;
- couleurs de l'affiche.

Répétez le processus avec la deuxième affiche, en invitant les élèves à expliquer tous les aspects de la conception, y compris le message global, les cordes sensibles touchées, etc.



## Partie B – Reconstituer l’histoire de la famille Watling :

### Collaborer :

- Expliquez aux élèves que la classe va maintenant se concentrer sur l’expérience de guerre d’une famille particulière du Nouveau-Brunswick, la famille Watling, de Chatham, au Nouveau-Brunswick. Montrez aux élèves l’image de Wallace Watling (PHF85.4-1 « [Wallace Watling avec trophées, vers 1918](#) »).

Wallace Watling s’est enrôlé dans le 145e bataillon (comté de Westmorland) en 1915 et a servi outre-mer, en France, en 1916. Il était un très bon athlète, se distinguant dans l’athlétisme, le rugby et la boxe.

### (Activité : Cartes d’activité sur la chronologie de la famille Watling)

Encouragez aux élèves de travailler en groupe pour trier et organiser les cartes d’événements (déjà préparées) sur la famille Watling. Chaque groupe aura besoin de papier mural, de ruban adhésif et de marqueurs.

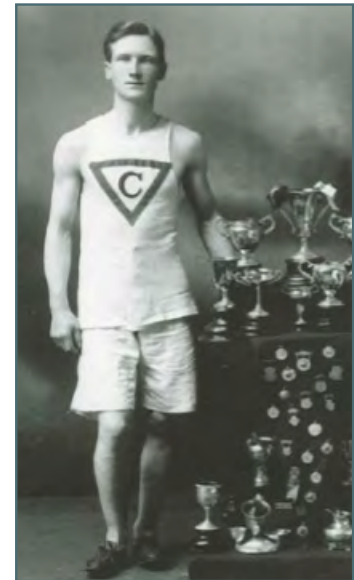
Commencez par demander aux élèves de tracer un axe chronologique (comme dans le cours précédent) représentant la durée de la Première Guerre mondiale (vous voudrez peut-être consulter la section 03 du site Web du Musée canadien de la guerre, intitulée « [Événements canadiens clés](#) »).

Encouragez-les maintenant de trier et d’organiser les événements de la famille Watling et de créer un axe chronologique en groupe pour l’expérience de guerre de la famille. (Soulignez que l’axe chronologique de cette famille leur sera particulièrement utile lorsqu’ils feront leurs devoirs.)

### (Gabarit : Fiche de la famille de Wallace Watling)

### Penser :

- Distribuez à chaque élève une copie de la fiche du groupe familial Watling. Donnez aussi à chaque groupe d’élèves une copie des documents archivistiques de source primaire que voici :
- Recensement de 1891 à Chatham;
  - Dossier du personnel militaire - Wallace Watling;
  - Document d’enrôlement d’Alexander Watling 1914 ;
  - Document d’enrôlement de George Maxwell Watling 1916;
  - Document d’enrôlement de James. Petrie Watling 1915;
  - Article nécrologique d’Alexander Watling (6 juin 1917);



Edward Watling starts working for the 14 <sup>th</sup> Battalion (Chatham, NB) in 1915.	Edward Watling starts working for the 14 <sup>th</sup> Battalion (Chatham, NB) in 1915.
Edward Watling starts working for the 14 <sup>th</sup> Battalion (Chatham, NB) in 1915.	Edward Watling starts working for the 14 <sup>th</sup> Battalion (Chatham, NB) in 1915.
Edward Watling starts working for the 14 <sup>th</sup> Battalion (Chatham, NB) in 1915.	Edward Watling starts working for the 14 <sup>th</sup> Battalion (Chatham, NB) in 1915.
Edward Watling starts working for the 14 <sup>th</sup> Battalion (Chatham, NB) in 1915.	Edward Watling starts working for the 14 <sup>th</sup> Battalion (Chatham, NB) in 1915.
Edward Watling starts working for the 14 <sup>th</sup> Battalion (Chatham, NB) in 1915.	Edward Watling starts working for the 14 <sup>th</sup> Battalion (Chatham, NB) in 1915.
Edward Watling starts working for the 14 <sup>th</sup> Battalion (Chatham, NB) in 1915.	Edward Watling starts working for the 14 <sup>th</sup> Battalion (Chatham, NB) in 1915.



- Citation sur la Croix militaire de Wallace Watling, 12 octobre 1918;
- Article nécrologique de Christina Watling (novembre 1943).

Encouragez aux élèves de travailler en groupe pour remplir leur propre fiche individuelle du groupe familial Watling, en tirant autant de renseignements que possible des documents de source primaire, de même que de l'axe chronologique de la famille. (Soulignez que ces renseignements familiaux seront particulièrement utiles pour faire les devoirs.)

### Ressources supplémentaires :

- [Nous nous souviendrons d'eux](#) trousse d'information Première Guerre mondiale (Ces feuillets d'information vous guideront dans l'interprétation des documents inclus dans les dossiers du personnel militaire du Corps expéditionnaire canadien – comme ceux de Wallace Watling. Veuillez ignorer la demande d'un mot de passe.)
- [Guide d'écriture des lettres cursives](#)

### (Gabarit : Interprétation des artefacts)

5. Encouragez aux élèves de rester avec leur groupe pour examiner la source de l'artefact : les médailles de boxe de Wallace Watling—et consigner leurs preuves en utilisant le gabarit de l'interprétation des artefacts. Expliquez qu'ils devront poser des questions semblables à celles qui ont été utilisées pour les sources archivistiques précédentes :

- Qu'est-ce que c'est? Où et quand l'objet a-t-il été créé? Qui l'a créé? Pourquoi (selon vous)?
- Que signifie cet objet? Quels indices cette source fournit-elle au sujet de Wallace Watling?



6. Fournissez maintenant aux élèves des renseignements supplémentaires en distribuant le document d'acquisition et le journal de 1939 (« Sport is rated good training for army men ») :

- Quelle est l'importance de cette médaille?
- Quels autres renseignements pouvez-vous tirer du document d'acquisition au sujet de la personne qui l'a remportée et de la raison pour laquelle elle l'a remportée?
- Comment cette preuve se rapporte-t-elle à l'article de journal?

Encouragez aux élèves d'ajouter les preuves qu'ils ont recueillies dans leur fiche du groupe familial Watling.

## Partie C – Salutations de quelque part en France :

### Réflexir à voix haute :

7. Faites une récapitulation en expliquant les devoirs de rédaction et en faisant une démonstration (voir ci-dessous). Utilisez la stratégie de « réflexion à voix haute » pour donner aux élèves des exemples de questions particulières à poser pour écrire de la fiction historique. Bien qu'il soit impossible pour quiconque de savoir réellement ce qui se passait dans la vie de Wallace Watling ou de Christina Watling à l'automne de 1918, nous pouvons utiliser notre imagination pour remplir les espaces vides et utiliser les preuves pour reconstituer

une lettre fictive de France. Questions à poser :

- Que se passait-il dans la vie de Wallace Watling le 13 octobre 1918, selon son point de vue?
  - Pensez-vous que ses habiletés athlétiques l'auraient aidé à Arleux?
  - Selon vous, quels événements de sa vie aurait-il pu vouloir raconter à sa sœur?
  - Quelles sont les questions qu'il aurait pu se poser à propos de la maison qu'il avait quittée?
  - Qu'est-ce qui aurait pu se passer dans la vie de Christina Watling le 13 octobre 1918, selon son point de vue?
  - Quels sont les événements de sa vie qu'elle aurait pu vouloir raconter à son frère?
  - Quelles sont les questions qu'elle aurait pu se poser à propos de son chez soi?
8. Pour préparer les devoirs de rédaction, encouragez aux élèves d'indiquer s'ils veulent jouer le rôle de Wallace Watling ou de Christina Watling. Donnez-leur le temps en classe de faire une courte ébauche de leur lettre du front, en l'abordant du point de vue suivant :

« **Salutations de quelque part en France** ». Montrez la bonne présentation (et la bonne formule d'appel) à utiliser pour rédiger une lettre (vous pourriez fournir des exemples de lettres de cette période).

Pour les devoirs, fournissez aux élèves les règles de base de l'écriture de la fiction historique, adaptées des six grands concepts de la fiction historique (Seixas et Morton, 2013). Vous voudrez peut-être que les élèves présentent à l'avance une bibliographie commentée (avec leur première ébauche), avant de soumettre leur copie finale à la correction. Comme prolongement de ces devoirs, encouragez aux élèves d'échanger leurs lettres (entre Wallace et Christina Watling) et de rédiger une réponse.

## Partie D – Évaluation formative :

### Devoirs de rédaction des élèves : « Salutations de quelque part en France »

#### Date limite :

Les nouvelles circulent lentement en temps de guerre. En vous fondant sur les discussions tenues en classe et sur les preuves recueillies auprès des sources primaires examinées en classe, assumez le rôle de Wallace Watling ou de Christina Watling.

La date est le **13 octobre 1918**, et vous venez tout juste d'apprendre le décès de votre père (Alexander). Vous écrivez à votre frère ou à votre sœur depuis « quelque part en France » pour lui faire part de ce qui se passe dans votre vie. Vous pensez également à votre demeure et à la façon dont la vie s'y déroule sans votre père.

Voici des questions auxquelles vous pourrez réfléchir en rédigeant votre lettre :

1. Comment puis-je utiliser la langue et le dialogue pour faire revivre l'époque de façon authentique?
2. Comment puis-je rendre mon personnage authentique en adoptant des points de vue qui reflètent la période et l'endroit où il a vécu?
3. Quelles sont les preuves dont je dispose pour dire que c'est ce que mon personnage penserait ou ferait?

4. Quelles auraient été les autres options de mon personnage, compte tenu de la période et du contexte?
5. Quel est mon point de vue?
6. Dans quelle mesure ma lettre est-elle exacte ou plausible?
7. Comment ma lettre aide-t-elle les autres à comprendre le passé d'une façon que les autres sources ne permettent pas de faire?

### Rubrique d'évaluation :

Critères de la réflexion historique sur l'importance	Très bien	Dans une certaine mesure	De façon limitée	Pas du tout
L'élève veille à la <b>présentation</b> de la lettre, en ajoutant l'adresse postale, la date et la formule d'appel.	3	2	1	0
L'élève place son personnage dans le <b>contexte historique</b> de ce qui se passait – ou de ce qui s'était récemment passé – en France en 1918.	3	2	1	0
L'élève mentionne plus de trois <b>preuves</b> tirées des sources primaires analysées en classe.	4	3	2	0
L'élève explique comment la vie de son personnage a <b>changé</b> par suite de la Première Guerre mondiale.	3	2	1	0
L'élève mentionne au moins trois <b>événements</b> précis (survenus pendant la Première Guerre mondiale) qui se rapportent à la vie de son personnage.	3	2	1	0
L'élève montre comment son personnage <b>se sentait à propos de ces événements marquants</b> .	3	2	1	0
L'élève mentionne au moins <b>trois autres membres de la famille Watling</b> en se fondant sur les <b>preuves</b> tirées des sources primaires analysées en classe.	3	2	1	0
L'élève inclut une <b>bibliographie</b> des autres sources qu'il a consultées.	3	2	1	0

Score: /25